

# SmartLinkMonitor felhasználói kézikönyv

## Élő monitorozás

A program elsődleges funkciója a csatlakoztatott gépek, eszközök élő monitorozása. Ennek köszönhetően látjuk, hogy

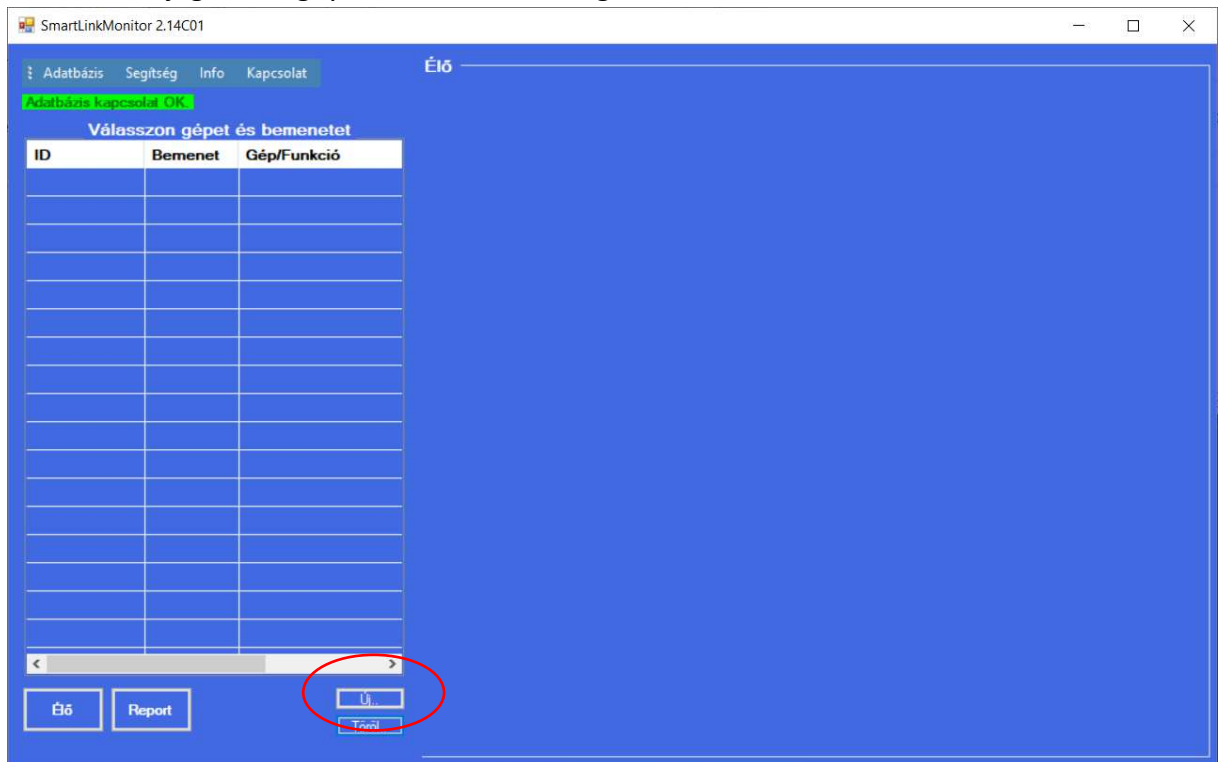
- a csatlakoztatott berendezések be vannak-e kapcsolva
- a kiválasztott berendezés mennyi műveletet végzett az elmúlt időszakban
- mennyi ideje áll a gép/termelés
- milyen a művelet eloszlása, különböző idő intervallumokban.



1. Indítsa el a SmartLinkMonitor programot a telepítéskor az asztalra helyezett iconnal.
2. Ellenőrizze, hogy a program csatlakozva van-e az adatbázishoz! A jelölt mezőnek zöldnek kell lennie. Amennyiben nincs, csatlakozzon az adatbázishoz, szükség esetén hozzon létre új adatbázist.



3. Ha még nem csatlakoztatott gépet a gép listához, adja hozzá a kívánt eszközöket. Ezt a lista alatti 'Új' gomb megnyomásával teheti meg.



4. A felugró ablakban adja meg a telepített SmartLink logger
- A: azonosítóját, ez egy 6 karakteres egyedi azonosító, melyet a telepített SmartLink logger előlapjáról olvashat le (QR kód).
  - B: a monitorozni kívánt eszköz bemenetét (SW-kapcsoló, AD-analóg bemenet).  
(Ha mindkét bemenetet szeretné monitorozni, akkor külön eszközként kell felvinni a kimeneteket.  
pl. KC nyomtató nyomtatás -> SW, KC nyomtató páratartalom -> AD.)
  - C: a bemenetekhez hozzárendelhet egyedi függvényt is. Ez alap esetben '\*1' mely az jelenti, hogy pl. 1 kapcsolás 1 műveletet jelent. Ezen funkciónak jelentősége leginkább AD kimenetnél lehet, ahol pl. ha egy hőmérséklet szenzort csatlakoztatunk, akkor a megfelelő függvénnyel nem az AD értéket, hanem a hőmérsékletet fogjuk látni. Xsw maga az olvasott AD érték (0-1023-ig). Elfogadott karakterek: + - \* : ( )
  - D: Itt adjuk meg a gép/eszköz nevét amelyet monitorozni fogunk vagy bármely kívánt azonosítót.
  - A megadott adatok után nyomjuk meg a 'Rögzít' gombot.

A rögzítés után az eszköz megjelenik a listában. Ha zöld, az eszköz aktív (be van kapcsolva), ha piros az eszköz inaktív (ki van kapcsolva).